



Az AFD-100 vezeték nélküli érzékelő vízvezetékekkel rendelkező helyiségekben történő vízszivárgás vagy vízkiömlés érzékelésre szolgál. Az érzékelő a kétirányú vezeték nélküli ABAX rendszer részeként alkalmazható. Ez a kézikönyv az 5.00 firmware verzióval rendelkező érzékelőre vonatkozik. Használatát az alábbi eszközök támogatják:

- ACU-120 / ACU-270 vezérlő,
- ACU-100 / ACU-250 vezérlő 4.03 2014-05-15 (vagy újabb) firmware verzióval,
- ARU-100 jelismétlő 2.00 2014-05-15 (vagy újabb) firmware verzióval,
- INTEGRA 128-WRL vezérlőpanel 1.12 2013-12-20 (vagy újabb) firmware verzióval.

1. Tulajdonságok

- Külső vízérzékelő,
- Tesztmódban aktív jelző LED,
- Kettős, fedél kinyitása és az érzékelő falról történő eltávolítása elleni szabotázsvédelem,
- Telep állapot ellenőrzés.

2. Műszaki adatok

Működési frekvenciasáv.....	868.0 MHz ÷ 868.6 MHz
Rádiókommunikációs távolság (nyílt területen).....	max. 500 m
Telep.....	CR123A 3 V
Telep várható élettartama.....	cca.. 3 év
Vízérzékelő kábelének hosszúsága.....	3 m
Környezeti osztály EN50130-5 szerint.....	II
Működési hőmérséklettartomány.....	-10 °C...+55 °C
Ház méretei.....	26 x 112 x 29 mm
Tömeg.....	96 g

A SATEL sp. z o.o. ezennel kijelenti, hogy ez az érzékelő összhangban van a 2014/53/EU irányelv alapvető rendelkezéseivel és más fontos intézkedéseivel. A megfelelőségi nyilatkozat letölthető a www.satel.eu/ce weboldalról.

3. Leírás

Az érzékelő vízszivárgás vagy vízkiömlés kockázatának kitett vízvezetékekkel rendelkező helyiségekben történő alkalmazásra szolgál. Kb. 5 mp-cel azt követően, hogy a víz eléri az érzékelő szonda felszerelési magasságát az érzékelő jelzi a vízkiömlést. Illetve egy pár másodperccel azt követően, hogy a víz szintje az érzékelő elektródáinak felszerelési magassága alá süllyed a vízkiömlés jelzése megszűnik.

Áramköri lap

1. ábrán látható az érzékelő belseje.

- ① CR123A lítium telep.
- ② szabotázs kapcsoló.
- ③ érzékelőszonda csatlakoztatására szolgáló csatlakozó.

A LED az áramköri lap másik oldalán helyezkedik el.

Riasztások

Az érzékelő az alábbi esetekben jelez riasztást:

- Víz érzékelés,
- Szabotázskapcsoló nyitása esetén (szabotázsriasztás).

Működési módok

Aktív – minden riasztási információ azonnal továbbításra kerül.

Passzív – csak a szabotázs riasztás információja kerül azonnal továbbításra, míg a víz érzékelése csak a lekérdezés során.

Teszt mód

Amennyiben tesztelni kívánja az érzékelőt, akkor indítsa el a távoli teszt módot. Tesztmódban az érzékelő LED-jének működése engedélyezésre kerül.

LED

A LED a telep behelyezését követő 2 percig, valamint a teszt mód elindítása esetén működik.

A LED következőket jelzi:

- lekérdezés – rövid felvillanás (80 ms),
- riasztás – 2 mp hosszúságú piros színű fény.

Telep állapot ellenőrzés

Amennyiben a telep feszültsége 2.75 V alá esik, akkor az alacsony telep információja minden egyes átvitel során továbbításra kerül.

Megjegyzés: Az érzékelő további információiért és beállításáért nézze meg az ABAX vezeték nélküli vezérlő kézikönyvét.

4. Felszerelés

Az érzékelő beltéren történő alkalmazásra szolgál.

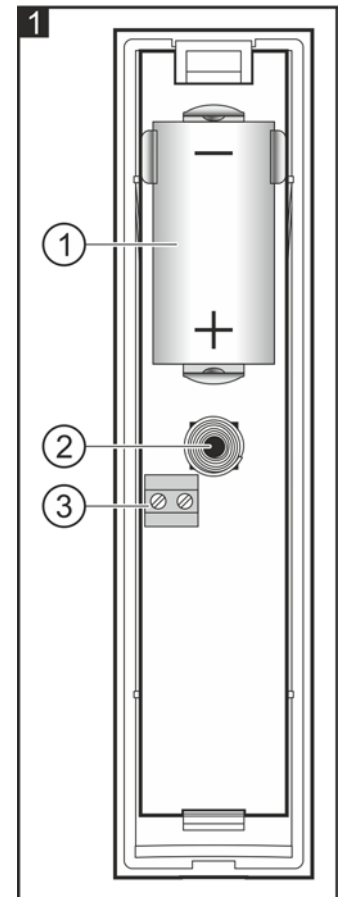


A gyártó által ajánlottól eltérő telep használata vagy a telep helytelen kezelése robbanásveszélyt okozhat.

Legyen különösen óvatos a telep behelyezésekor vagy annak cseréjekor. A gyártó nem felelős a telep helytelen behelyezésének következményeiért.

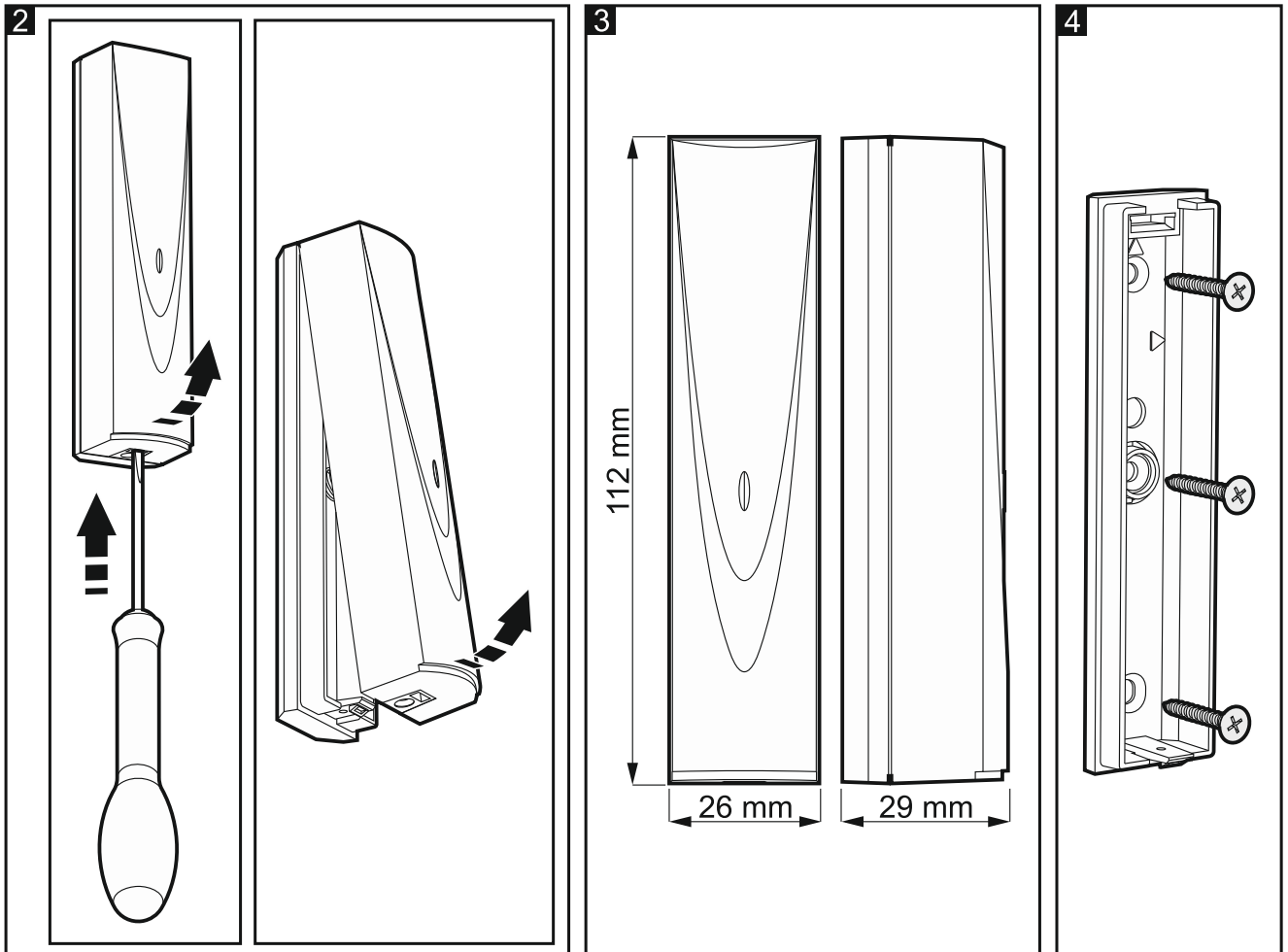
Az elhasznált telepet nem szabad eldobni, attól a létező környezetvédelmi szabályoknak megfelelően kell megszabadulni.

1. Nyissa ki az érzékelő házát (2. ábra).
2. Adja az érzékelőt a vezeték nélküli rendszerhez (lásd ACU-100 / ACU-250 / ACU-120 / ACU-270 vezérlő kézikönyv vagy INTEGRA 128-WRL / VERSA vezérlőpanel telepítői



kézikönyv). Az érzékelő rendszerben történő regisztrálásához szükséges 7 jegyű sorozatszám az áramköri lapra ragasztott címkén található.

3. Zárja vissza az érzékelő házát.
4. Rögzítse ideiglenesen az érzékelőt annak későbbi tervezett felszerelési helyére.
5. Ellenőrizze az ACU-100 / ACU-250 / ACU-120 / ACU-270 vezérlő vagy az INTEGRA 128-WRL vezérlőpanel által az érzékelőtől vett jel szintjét. Amennyiben a jel szintje 40%-nál alacsonyabb, akkor válasszon másik felszerelési helyet. A jel minőségének érzékelhető javításához számos esetben elegendő az eszköz tíz, húsz centiméterrel történő elmozdítása.
6. Nyissa ki az érzékelő házát (2. ábra).



7. Az érzékelő házának furatán húzza át az érzékelőszonda vezetékeit és csatlakoztassa azokat az áramköri lapon található sorkapocshoz.
8. Csavarok segítségével rögzítse az érzékelőház hátoldalát a felszerelési felülethez (4. ábra).
9. Zárja vissza az érzékelő házát.
10. Az igényeknek megfelelően hajtsa végre az érzékelő beállítását. A beállítási információkért nézze meg az ABAX vezeték nélküli rendszervezérlő kézikönyvét.
11. Indítsa el a távoli tesztmódot és az érzékelőszonda vízbemerítésével hajtsa végre a funkciók működésének ellenőrzését.
12. Lépjen ki teszt módból.
13. Rögzítse az érzékelőszonda vezetékeit és magát a szondát is (5. ábra). Az érzékelő ezzel működésre kész.

